



www.solediesel.com

Marine- generatorsett

Bruksanvisning

85 GT/GTC

100 GTA/GTAC

115 GT/GTC

120 GTA/GTAC

U_CTGR109165_NO
Revisjon 1

1. Solé Diesel-garanti

Les manualene og dokumentasjonen som følger med hvert generatorsett før du utfører operasjoner eller forespørslar. Motoren leveres uten væske. Sørg for at væsker brukes i samsvar med spesifikasjonene i Solé Diesel-manualene.

Anvendelsen av betingelsene angitt i dette dokumentet vil bare være effektiv i motorer eller generatorsett som har blitt fakturert på en dato etter 4. november 2011.

Begrenset Solé Diesel-garanti

Solé Diesel garanterer at alle motorer og generatorsett på forsendelsestidspunktet oppfyller spesifikasjonene og ikke inneholder produksjonsfeil.

Den begrensede garantiperioden for Solé Diesel trer i kraft fra salgsdatoen til den første sluttkjøperen eller brukeren av motoren eller generatorsettet. I tilfelle vi ikke foretar umiddelbar levering av produktet til sluttkunden, trer garantien i kraft 6 måneder etter salgsdatoen. Enhver gyldig, begrenset garantiperiode kan overføres til neste kjøper(e).

Hvis Solé Diesel ikke godkjenner det motsatte, gjelder garantivilkårene i henhold til tidsperioden i månedene fra kjøpsdatoen eller det begrensede antallet driftstimer (det som inntreffer først) som er oppført i følgende tabell:

Vilkår for dekning av begrenset garanti				
Produkt Måneder	Driftstid		Jobb	
		Timer	Måneder	Timer
Drivmotorer	36	1000	12	2000
Generatorsett	36	1000	12	2000

Utvidet Solé Diesel-garanti

Solé Diesel gir en utvidet dekningsperiode for følgende komponenter: sylindrerblokk, sylindrehode, veivaksel, kamaksel, svinghjulhus, registergirhus, tannhjul og vevstang.

Vilkår for utvidet garanti				
Produkt	Driftstid		Jobb	
	Måneder	Timer	Måneder	Timer
Drivmotorer	24	1500	-	-
Generatorsett	24	1500	-	-

Begrensninger

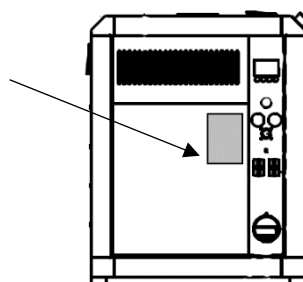
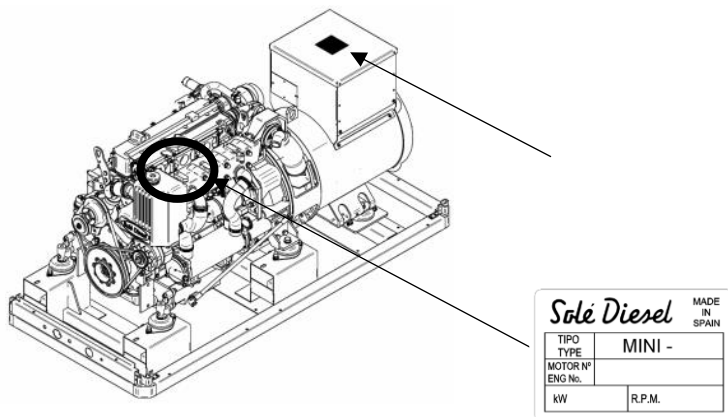
Ekskludert fra dekning:

- Garantien utvides kun til Solé Diesel-produkter og vil bli ugyldig hvis produktene fra en annen produsent er upassende eller er årsaken til feil eller funksjonsfeil på produktene våre.
- Garantien vil bli ugyldig hvis inspeksjonene og vedlikeholdstjenestene som er angitt i bruks- og vedlikeholdsmanualene ikke er utført korrekt.
- Foringelse som følge av en lagringsperiode på mer enn 6 måneder og/eller lagring som ikke er i samsvar med prosedyrene angitt i bruks- og vedlikeholdsmanualene. Samt forringelse som følge av ikke å overholde dvalemodusprosedyrene spesifisert i bruks- og vedlikeholdsmanualene.
- Feil på grunn av uaktsomhet, mangel på bistand, ulykke eller unormal bruk og utilstrekkelig service eller installasjon.
- Feil knyttet til installasjon, drift -drivstoff, oljer, drift som er skadelig for motoren - eller applikasjonen av dem - feil propell for fremdriftsmotor, utilstrekkelig elektrisk installasjon for generator-.
- Kostnader knyttet til telefonkommunikasjon, tap av tid eller penger, ulemper, sjøsetting, stranding, fjerning eller utskifting av deler eller materiell på fartøyet på grunn av at dets utforming gjør det nødvendig å få tilgang til motoren og skader og/eller ulykker forårsaket som et resultat av en feil.

2. Generatorsetinformasjon

2.1. Identifisering av generatorsettet

Motorens identifikasjonsplate er plassert over vippedeckselet. Identifikasjonsplaten til generatorsettet befinner seg over generatorens beskyttelsesboks. I tillegg til identifikasjonsbrikken, har alle motorer serienummeret inngravert på blokken.



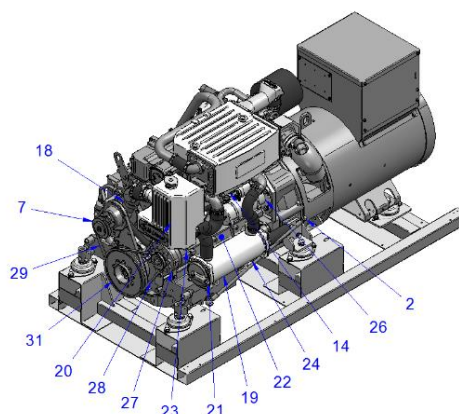
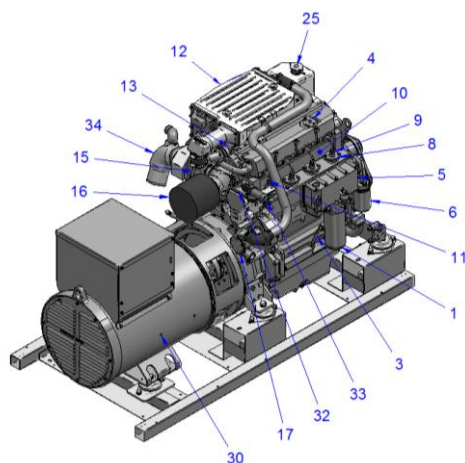
Standardmotoren kan fungere ved temperaturer mellom -18-45 °C.

2.2. Identifikasjon av generatorsettets deler

DEL	ELEMENT
1	Oljefilter
2	Oljeavløpsrør
3	Oljepeilepinne
4	Oljepåfyllingslokk
5	Oljekjøler
6	Drivstoffilter
7	Tilførselspumpe for drivstoff
8	Injeksjonspumper
9	injektorer
10	Ventiler
11	Dreneringsventil for drivstoff

DEL	ELEMENT
12	Luftkjøler (kun 115 GTC og 120 GTAC)
13	Inntaksmanifold
14	Manifold
15	Turbokompressor
16	Luftfilter (kun standardversjon)
17	Sjøvannpumpe
18	Kjølevannpumpe
19	Varmeveksler
20	Ekspansjonstank
21	Anode (korrosjonsbeskyttelse)
22	Dreneringsplugg for kjølevæske (motor)

DEL	ELEMENT
23	Dreneringsplugg for kjølevæske
24	Dreneringsplugg for kjølevæske (ekspansjonstank)
25	Kjølevæsketilførselslokk
26	Startmotor
27	DC-dynamo
28	Dynamoreim
29	Kjølevæsketilførselspumpe drivstoffpumpereim og
30	AC-dynamo
31	Vibrasjonsdemper
32	Regulator



Sørg for at motoren er installert på en jevn overflate. Ellers er følgende operasjon tillatt med maksimal tilt på:

85 GTC / 100 GTAC / 115 GTC / 120 GTAC	Kontinuerlig 10°
--	----------------------------

3. Planlagt vedlikehold

3.1. Periodisk vedlikeholdsprogram

Vedlikeholds- og feilsøkingsprosedyrer medfører risiko som kan forårsake alvorlig skade eller død. Derfor bør disse prosedyrene kun utføres av kvalifiserte spesialistelektrikere og -mekanikere. Før ethvert vedlikeholds- og rengjøringsarbeid, skal du sørge for at det ikke er noen bevegelige deler, at generatorhuset er avkjølt til romtemperatur, at det kraftgenererende utstyret ikke kan slås på ved et uhell, og at alle prosedyrer følges strengt.

Bruksanvisning



	Intervaller								
	Inspeksjonsartikkel	Daglig	Første 20–50 timer	Hver 200. time	Hver 400. time	Hver 800. time	Årlig	Hvert 2. år	Vinterlagring og konservering
Generelt	Skruestramming, fiksering.		I		I				
	Motorblokk.								R
	Ventilklaring.					I			
	Eksos, støy og vibrasjoner.	I							
	Kompresjonstrykk.						I		
Smøresystem*	Olje for generatorsett.	I	B	B			B		B
	Oljefilter.		B	B					
Drivstoffsystem	Drivstoffnivå.	I							
	Bensintank.							R	T/R/I
	Drivstofffilter.					B			
	Vannutskillende filter (hvis aktuelt).		T			B			
	Injeksjonspumpe.						I		
	Injektor.						I		
Rensing av drivstoffsystemet.							I		
Kjøleanlegg	Kjølemiddel.	I						B	B
	Sjøvannskrets.								I/R
	Vannfilter.	I	R	R					
	Sjøvannskran.	I							
	Sjøvannspumpe impeller.				I/B	I			I/R
Sinkanode.				I/B					
Innsugssystem	Luftfilter (hvis installert)		I		B			B	I
System elektrisk	Instrumenter.	I							
	Startmotor og dynamo.					I			
	Reimer.		I			I	B		I
	Batterinivå.		I	I			B		
	Hovedgenerator – elektrisk isolasjon.						I		I

* Bruk olje med viskositet 15W40 og ikke mindre enn ACEA E5 eller API CH-4/SJ.

I: Inspiser, juster eller fyll. T: Tømme. B: Bytte. R: Rens.

4. Vedlikeholdsoppgaver

4.1. Smøresystem

Kontroll av oljenivå

Kontroller oljenivået i veivhuset daglig eller før hver start for å sikre at nivået er mellom øvre (Maks-merke) og nedre (Min-merke) linje på peilepinnen. For å sjekke oljenivået:

1. Trekk ut peilepinnen.
2. Rengjør enden av peilepinnen.
3. Sett den helt inn i peilepinnehullet igjen.
4. Trekk den ut igjen for å kontrollere oljenivået.

Hvis generatorsettet er tiltmontert, må oljepeilepinnen modifiseres for å forhindre at oljepumpen får sugeproblemer.

Følg disse trinnene for å utføre endringen:

1. Med motoren i horisontal stilling, fyller du oljekretsen opp til minimumsmerket på peilepinnen mens du noterer deg mengden olje som brukes.
2. Med motoren i horisontal stilling, fyller du oljekretsen opp til maksimumsmerket på peilepinnen mens du noterer deg mengden olje som brukes.
3. Med motoren i skråstilling, fyller du oljekretsen med maksimal mengde olje – i henhold til forrige måling. Angi deretter det nye maksimumsmerket.

Regn deretter ut differansen mellom maksimums- og minimumsmengden og angi det nye minimumsmerket.



Ikke bruk generatorsettet hvis oljenivået er under Min-merket eller over Maks-merket.

Bytte av oljefilter

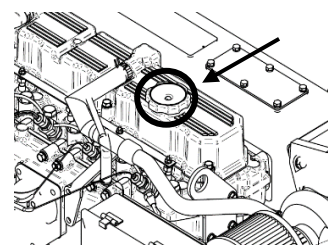
Trekk ut oljefilteret med en reimnøkkel. Når du installerer et nytt oljefilter sprer du en liten mengde olje på tetningsringen og strammer den godt for hånd. Når denne operasjonen er fullført, slår du på generatorsettet og kontrollerer at det ikke lekker olje.

Bruk viskositetsolje **15W40**. Bruk olje med en kvalitet som ikke er lavere enn **ACEA E5/E3** eller **API CH-4/SJ**. Andre motoroljer kan påvirke garantidekningen, få interne motorkomponenter til å sette seg fast og/eller forkorte motorens levetid.

Oljefylling/skifte

Oljen bør skiftes mens generatorsettet er varmt for å sikre at den har blitt tappet helt ut. Prosedyren er den som følger:

1. Tøm oljen (følg trinnene nedenfor)
 - a. Stopp generatorsettet.
 - b. Koble fra den negative (-) polen på batteriet.
 - c. Fjern oljetappepluggen fra enden av slangen.
 - d. Koble den eksterne oljepumpen til enden av oljedreneringsrøret. Plasser pumpeutløpet i en oljeoppsamlingsbeholder.
 - e. Gi generatorsettet tid til å tømme ut oljen helt.
2. Bytt oljefilteret.
3. **Trekk ut oljepeilepinnen.**
4. Fyll på olje i henhold til kapasiteten til oljekretsen.
5. Se etter lekkasjer.
6. Kontroller oljenivået i henhold til prosedyren for oljenivåkontroll.



Du må aldri overfylle den. Overfylling kan forårsake hvit eksosrøyk, overhastighet på generatorsettet eller intern skade.

4.2. Drivstoffsystem

Drivstoffspesifikasjoner

Bruk ASTM Diesel No.2-D drivstoff for best motorytelse og for å forhindre motorskade. Ikke bruk parafin, tung diesel eller biodiesel. Det er viktig å bruke rent, filtrert drivstoff.

Bensintank

Det er nødvendig å kontrollere drivstoffnivået med jevne mellomrom. Dessuten, kan drivstoffpumpen gå i stykker hvis den suger inn luft når drivstoffnivået er lavere enn pumpeuget. Hold drivstofftanken full når det er mulig. Endringer i temperaturen kan føre til kondensering av den fuktige luften i tanken og dette vannet samler seg i bunnen. Hvis drivstoffpumpen suger inn dette vannet, kan det forårsake økt korrosjon eller forringet evne til å starte generatorsettet.

Urenheter i drivstoffet kan tette til sugepumpen. Tøm derfor innholdet i drivstofftanken for å fjerne kondens og fremmedlegemer. Rengjør deretter tanken med drivstoff og fyll den opp.

Skifte drivstoffilter

1. Fjern drivstoffilteret med en stropnøkkel.
2. Monter et nytt filter og stram det godt for hånd.
3. Forbered systemet.

Når denne operasjonen er fullført, slår du på generatorsettet og kontrollerer at det ikke lekker.

Rensing av vannutskillerfilteret

1. Løsne bunnmutteren for å fjerne vann.
2. Lukk den igjen.
3. Sjekk at det ikke lekker.



Tømme luft fra drivstoffsystemet

Forbered drivstoffsystemet for å rense luften fra kretsen. Luft som er fanget i drivstoffsystemet kan forårsake vanskelig start og uregelmessig motordrift. Det er nødvendig å forberede systemet:

- ✓ Før du starter generatorsettet for første gang.
- ✓ Etter å det har gått tom for drivstoff og man har fylt drivstoff på tanken.
- ✓ Etter vedlikehold av drivstoffsystemet, som f.eks. å bytte drivstoffilter, tømme drivstoff-/vannseparatoren eller bytte ut en drivstoffsystemkomponent.

For denne operasjonen må du følge disse trinnene:

1. Løsne alle injeksjonsrør.
2. Start motoren for å blåse luft inn i innsprøytningrørene og injektorene automatisk.
3. Når drivstoff renner over fra ett innsprøytningrør, strammer du det og venter til drivstoff renner ut av et annet. Gjenta til alle injeksjonsslangene er tette.
4. Rens opp drivstoffsøl etter tømningen

4.3. Kjøleanlegg

Kjølevæskesjekk

La motoren avkjøles. Avlast trykket fra kjølesystemet før du fjerner trykketten. For å slippe trykket, dekker du til trykketten med en tykk klut og vrir den sakte mot klokken. Fjern lokket når trykket er helt lettet og motoren er avkjølt. Sjekk kjølevæsknivået i reservoaret; den skal være ca 3/4 full.

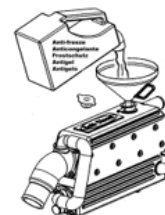
Det anbefales å bruke en Solé Diesel-kjølevæske på 50 % eller en annen kjølevæske med lignende spesifikasjoner. Men destillert vann med frostvæske fungerer også godt. Det anbefales å velge frostvæskkonsentrasjon basert på ca. 5 °C under den faktiske atmosfæriske temperaturen. Andre kjølevæsker i generatorsettet kan påvirke garantidekningen, forårsake intern rustutvikling og modifisere og/eller forkorte levetiden til generatorsettet.



Bland aldri forskjellige typer kjølevæske. Dette kan negativt påvirke generatorsettets kjøleevne.

Fylle/skifte kjølevæske

1. Tøm all kjølevæske ved å åpne de to dreneringsboltene, en på varmeveksleren og den andre på sylindrerblokken.
2. Stram dreneringsskruene.
3. Løsne lufteskruen på termostatdekselet.
4. Fyll opp til hullet i reservoarlokket med kjølevæske.



Inspeksjon av sjøvannsfiler

Det er viktig å installere et sjøvannsfiler (følger med som tilbehør) mellom sjøvannskranen og sjøvannspumpen for å forhindre at urenheter tetter til sjøvannskretsen eller sjøvannspumpen. Slik rengjør du dette filteret:

1. Løsne vingemutteren.
2. Trekk ut filterkomponenten og rengjør den.
3. Installer den igjen og pass på at dekselet sitter riktig på skiven.
4. Start motoren for å se etter sjøvannlekkasjer.



Inspeksjon av sjøvannspumpe-impeller

Sjøvannspumpeimpelleren er av neopren og kan ikke rotere mens den er tørr. Hvis den brukes uten vann, kan impelleren gå i stykker. Derfor er det viktig å alltid ha et reservehjul tilgjengelig. Prosedyre for inspeksjon og utskifting: av impeller:

1. Steng sjøvannskranen.
2. Fjern dekselet til sjøvannspumpen.
3. Fjern impelleren fra akselen.
4. Rengjør det ytre dekselet til pumpen.
5. Inspiser impelleren for skadede, bøyd, ødelagte, manglende eller flate blader. Impellerbladene må være rette og fleksible.
6. Hvis den er skadet, bytter du den ut med en ny.
7. Smør impelleren med såpevann før installasjon.
8. Installer impelleren. Under installasjonen strammer og roterer du impelleren i samme retning som motoren roterer til det er helt på plass i impellerhuset.
9. Inspiser ytre hette og o-ring for korrosjon og/eller skade. Bytt ut komponenter om nødvendig.
10. Smør O-ringen med silikonfett og monter O-ringen og dekselheten på sjøvannspumpens deksel.
11. Åpne den nederste kranen.
12. Start motoren og se etter lekkasjer.

Inspeksjon av sinkanode.

For å forhindre korrosjon forårsaket av galvaniske strømmer, har motoren en sinkanode plassert på frontdekselet til sjøvannsvarmevekslerens kjølevæske.

Inspeksjon og utskifting av rustfri sinkanode:

1. Lukk den nederste kranen når motoren er kald.
2. Fjern den rustfrie sinkanoden (pluggen) fra varmeveksleren.
3. Bruk en metallbørste for å fjerne løs korrosjon på den rustfrie sinkanoden.
4. Rengjør det gjengede hullet på varmeveksleren og belegg gjengene på den rustfrie sinkanoden. Installer den rustfrie sinkanoden på varmeveksleren.
5. Lukk kjølevæsketømmepluggen og åpne bunnkranen. Fyll kjølevæsketømmekretsen.
6. Start generatorsettet og se etter lekkasjer ved den rustfrie sinkanoden. Pumpen går hvis sjøvann sirkulerer fra eksosutløpet.

4.4. Innsugssystem og eksosanlegg

Inspeksjon av luftfilter

Generatorsettet er utstyrt med et luftinntaksfilter. Undersøk elementet og kabinettet for skade. Bytt ut luftfilterelementet om nødvendig.

Det er viktig å sørge for at forbrenningsluft tilføres fritt og slippes ut fra området.



Inspeksjon av eksosanlegg

1. Sjekk at det ikke er svakheter, sprekker eller bulker i rørene. Bytt rør etter behov.
2. Se etter korroderte eller ødelagte metalldele og skift ut etter behov.
3. Se etter løse, korroderte eller manglende klemmer. Stram til eller bytt ut rørklemmer og/eller kroker etter behov.
4. Sjekk at eksosutløpet ikke er blokkert.

- Inspiser eksosanlegget visuelt for eksoslekkasjer. Sjekk at det ikke er karbon- eller sotrester på eksoskomponentene. Karbon og sotrester indikerer en eksoslekkasje. Tett lekkasjer om nødvendig.

4.5. Elektrisk system

Batteri

Minste anbefalte batterikapasitet er 100 Ah. Denne verdien fungerer imidlertid som en generell referanse siden den er relatert til den maksimale strømmen som kan tilbys for å starte motoren.

Batteritilkoblingen for en standard motor:

- Batteriets pluss er koblet til startmotoren.
- Batteriets minus er koblet til reléstøtten.

Modell	Batterikapasitet (Ah)
85 GTC/ 100 GTAC / 115 GTC / 120 GTAC	100

Batteritilkoblingen for en massefri motor:

- Batteriets pluss er koblet til startmotoren.
- Batteriets minus er koblet til det bipolare reléet.

Batteriet krever svært forsiktig håndtering og hyppig kontroll. Fortsett som vist nedenfor:

- Hold batteriet tørt og rent.
- Kontroller regelmessig at terminalene er rene. Hvis det finnes støv, må terminalene løsnes, rengjøres og smøres med et lag nøytralt fett.
- Metalliske gjenstander bør ikke plasseres oppå batteriet.
- Tilsett destillert vann hvis nivået er utenfor området.

Sikring

Motorens elektriske installasjon har en sikring som beskytter alle elektroniske elementer i tilfelle overbelastning eller kortslutning. Den er plassert i ledningsnettets ved siden av startmotoren.

5. Tekniske spesifikasjoner

Trefaset

Generell data

Maksimal effekt*:	68 kW (85 kVA)	Dimensjoner og vekt:	400/230 V
Prime Power**:	61,8 kW	Total lengde uten kabin:	122,7 A
Frekvens:	50 Hz	Totalbredde uten kabin:	3

Dimensjoner og vekt

Total lengde uten kabin:	1760 mm	Total kabinlengde:	2007 mm
Totalbredde uten kabin:	865 mm	Total kabinbredde:	865 mm
Total høyde uten kabin:	969 mm	Total kabinhøyde:	1048 mm
Tørrvekt uten kabin:	988 Kg	Tørrvekt med kabin:	1100 Kg

Motor

Basismotorprodusent:	Deutz	Diameter:	108 mm (4,25 in)
Modell Solé Diesel:	SDZ-109	Takt:	130 mm (5,12 in)
Type:	4 tid	Kompresjonsforhold:	19:1
Motorturtall:	1500	Injeksjonssystem:	Mekanisk og direkte
Antall sylindre:	4	Innsugssystem:	Turboladet
Totalt volum:	4764 cc	SAE-svinghjulhus:	SAE 2
Oljetype:	SAE 15W40	Kjølevæskekapasitet:	17,5 L (4,62 gal)
Oljekapasitet:	11 L (2,91 gal)	Ratt:	SAE 11 1/2
Strøm:	81 kW (110,16 CV)	Kjølevæskestrøm:	141,5 l/min (37,38 gal/m)
Sjøvannsstrøm:	107,4 l/min (28,37 gal/m)	Inntaksluftstrøm:	5,5 m ³ /m
Oppstartshjelp:	Superlader		

Drivstoffsystemdetaljer

Forbruk:	5,5 L/H (1,45 Gal/H)	Drivstofftype:	Diesel
Forbruk 50 %:	10,2 L/H (2,69 Gal/H)	Drivstoffkvalitet:	ASTM diesel-fyringsolje
Forbruk 75 %:	15 L/H (3,96 Gal/H)	Type injeksjonspumpe:	Individuell
Forbruk 100 %:	19,9 L/H (5,26 Gal/H)	Type pumperegulator:	Mekanisk

Elektrisk system

Batterispenning:	24 V	Solenoidtype: stopp:	ETS
Startmotor:	4 kW	Dynamo:	35 A
Batterikabelseksjon:	50 mm ²	Lengde på batterikabel:	5 m

Installasjonsdetaljer

Innvendig diameter på eksosslange:	90 mm (3,54 in)	Maks. dieselsugehøyde:	1,3 m (4,27 ft)
Innvendig diameter på sjøvannsslange:	42 mm (1,65 in)	Maks. sjøvannssugehøyde:	4 m (157,48 in)
Innvendig diameter på dieselsugeslange:	12 mm (0,47 in)	Maks. sjøvannstemp.:	32 °C (32 °F)
Innvendig diameter på dieselreturslange:	12 mm (0,47 in)	Maksimum installasjonsvinkel***:	10 °
Minimum batterikapasitet:	24 V 90 Ah		

Dynamodetaljer

Merke:	Meccalte	Cos φ:	0,8
Modell:	ECP34 1S 4 C	Tropikalisert:	S
Regulatorstype:	DSR	Eksitasjonssystem:	BRUSHLESS
Antall poler:	4	Presisjonsspenningsregulering**:	0,01
Isolasjonstype*:	H	Regler:	EN60034-1, IEC 60034-1
IP-beskyttelse*:	23	Dynamotype:	Synkron

Trefaset

Generell data

Maksimal effekt*:	77,8 kW (97,3 kVA)	Dimensjoner og vekt:	480/277 V
Prime Power**:	70,8 kW	Total lengde uten kabin:	117 A
Frekvens:	60 Hz	Totalbredde uten kabin:	3

Dimensjoner og vekt

Total lengde uten kabin:	1760 mm	Total kabinlengde:	2007 mm
Totalbredde uten kabin:	865 mm	Total kabinbredde:	865 mm
Total høyde uten kabin:	968 mm	Total kabinhøyde:	1048 mm
Tørrvekt uten kabin:	988 Kg	Tørrvekt med kabin:	1100 Kg

Motor

Basismotorprodusent:	Deutz	Diameter:	108 mm (4,25 in)
Modell Solé Diesel:	SDZ-109	Takt:	130 mm (5,12 in)
Type:	4 tid	Kompresjonsforhold:	19:1
Motorturtall:	1800	Injeksjonssystem:	Mekanisk og direkte
Antall sylindre:	4	Innsugssystem:	Turboladet
Totalt volum:	4764 cc	SAE-svinghjulhus:	SAE 2
Oljetype:	SAE 15W40	Kjølevæskekapasitet:	17,5 L (4,62 gal)
Oljekapasitet:	11 L (2,91 gal)	Ratt:	SAE 11 1/2
Strøm:	85 kW (115,6 CV)	Kjølevæskestrøm:	162,1 l/min (42,82 gal/m)
Sjøvannsstrøm:	130,4 l/min (34,45 gal/m)	Inntaksluftstrøm:	6,6 m ³ /m
Oppstartshjelp:	Superlader		

Drivstoffsystemdetaljer

Forbruk:	5,8 L/H (1,53 Gal/H)	Drivstofftype:	Diesel
Forbruk 50 %:	11,2 L/H (2,96 Gal/H)	Drivstoffkvalitet:	ASTM diesel-fyringsolje
Forbruk 75 %:	16,1 L/H (4,25 Gal/H)	Type injeksjonspumpe:	Individuell
Forbruk 100 %:	20,9 L/H (5,52 Gal/H)	Type pumperegulator:	Mekanisk

Elektrisk system

Batterispenning:	24 V	Solenoidtype: stopp:	ETS
Startmotor:	4 kW	Dynamo:	35 A
Batterikabelseksjon:	50 mm ²	Lengde på batterikabel:	5 m

Installasjonsdetaljer

Innvendig diameter på eksosslange:	90 mm (3,54 in)	Maks. dieselsugehøyde:	1,3 m (4,27 ft)
Innvendig diameter på sjøvannsslange:	42 mm (1,65 in)	Maks. sjøvannssugehøyde:	4 m (157,48 in)
Innvendig diameter på dieselsugeslange:	12 mm (0,47 in)	Maks. sjøvannstemp.:	32 °C (32 °F)
Innvendig diameter på dieselreturslange:	12 mm (0,47 in)	Maksimum installasjonsvinkel***:	10 °
Minimum batterikapasitet:	24 V 90 Ah		

Dynamodetaljer

Merke:	Meccalte	Cos φ:	0,8
Modell:	ECP34 1S 4 C	Tropikalisert:	S
Regulatorstype:	DSR	Eksitasjonssystem:	BRUSHLESS
Antall poler:	4	Presisjonsspenningsregulering**:	0,01
Isolasjonstype*:	H	Regler:	EN60034-1, IEC 60034-1
IP-beskyttelse*:	23	Dynamotype:	Synkron

Trefaset

Generell data

Maksimal effekt*:	90 kW (112,4 kVA)	Dimensjoner og vekt:	400/230 V
Prime Power**:	82 kW	Total lengde uten kabin:	162,2 A
Frekvens:	50 Hz	Totalbredde uten kabin:	3

Dimensjoner og vekt

Total lengde uten kabin:	1760 mm	Total kabinlengde:	2007 mm
Totalbredde uten kabin:	865 mm	Total kabinbredde:	865 mm
Total høyde uten kabin:	1011 mm	Total kabinhøyde:	1048 mm
Tørrvekt uten kabin:	1010 Kg	Tørrvekt med kabin:	1117 Kg

Motor

Basismotorprodusent:	Deutz	Diameter:	108 mm (4,25 in)
Modell Solé Diesel:	SDZ-165	Takt:	130 mm (5,12 in)
Type:	4 tid	Kompresjonsforhold:	19:1
Motorturtall:	1500	Injeksjonssystem:	Mekanisk og direkte
Antall sylindre:	4	Innsugssystem:	Turboladet med intercooler
Totalt volum:	4764 cc	SAE-svinghjulhus:	SAE 2
Oljetype:	SAE 15W40	Kjølevæskekapasitet:	17,5 L (4,62 gal)
Oljekapasitet:	11 L (2,91 gal)	Ratt:	SAE 11 1/2
Strøm:	97 kW (131,92 CV)	Kjølevæskestrøm:	141,5 l/min (37,38 gal/m)
Sjøvannsstrøm:	107,4 l/min (28,37 gal/m)	Inntaksluftstrøm:	6,1 m ³ /m
Oppstartshjelp:	Superlader		

Drivstoffsystemdetaljer

Forbruk:	6,3 L/H (1,66 Gal/H)	Drivstofftype:	Diesel
Forbruk 50 %:	11,1 L/H (2,93 Gal/H)	Drivstoffkvalitet:	ASTM diesel-fyringsolje
Forbruk 75 %:	16,2 L/H (4,28 Gal/H)	Type injeksjonspumpe:	Individuell
Forbruk 100 %:	21,5 L/H (5,68 Gal/H)	Type pumperegulator:	Mekanisk

Elektrisk system

Batterispenning:	24 V	Solenoidtype: stopp:	ETS
Startmotor:	4 kW	Dynamo:	35 A
Batterikabelseksjon:	50 mm ²	Lengde på batterikabel:	5 m

Installasjonsdetaljer

Innvendig diameter på eksosslange:	90 mm (3,54 in)	Maks. dieselsugehøyde:	1,3 m (4,27 ft)
Innvendig diameter på sjøvannsslange:	42 mm (1,65 in)	Maks. sjøvannssugehøyde:	4 m (15,748 in)
Innvendig diameter på dieselsugeslange:	12 mm (0,47 in)	Maks. sjøvannstemp.:	32 °C (32 °F)
Innvendig diameter på dieselreturslange:	12 mm (0,47 in)	Maksimum installasjonsvinkel***:	10 °
Minimum batterikapasitet:	24 V 143 Ah		

Dynamodetaljer

Merke:	Meccalte	Cos φ:	0,8
Modell:	ECP34 1M 4 C	Tropikalisert:	S
Regulatorstype:	DSR	Eksitasjonssystem:	BRUSHLESS
Antall poler:	4	Presisjonsspenningsregulering**:	0,01
Isolasjonstype*:	H	Regler:	EN60034-1, IEC 60034-1
IP-beskyttelse*:	23	Dynamotype:	Synkron

Trefaset

Generell data

Maksimal effekt*:	96 kW (120 kVA)	Dimensjoner og vekt:	480/277 V
Prime Power**:	87,3 kW	Total lengde uten kabin:	144,3 A
Frekvens:	60 Hz	Totalbredde uten kabin:	3

Dimensjoner og vekt

Total lengde uten kabin:	1760 mm	Total kabinlengde:	2007 mm
Totalbredde uten kabin:	865 mm	Total kabinbredde:	865 mm
Total høyde uten kabin:	1011 mm	Total kabinhøyde:	1048 mm
Tørrvekt uten kabin:	1010 Kg	Tørrvekt med kabin:	1117 Kg

Motor

Basismotorprodusent:	Deutz	Diameter:	108 mm (4,25 in)
Modell Solé Diesel:	SDZ-165	Takt:	130 mm (5,12 in)
Type:	4 tid	Kompresjonsforhold:	19:1
Motorturtall:	1800	Injeksjonssystem:	Mekanisk og direkte
Antall sylindre:	4	Innsugssystem:	Turboladet med intercooler
Totalt volum:	4764 cc	SAE-svinghjulhus:	SAE 2
Oljetype:	SAE 15W40	Kjølevæsketilførsel:	17,5 L (4,62 gal)
Oljekapasitet:	11 L (2,91 gal)	Ratt:	SAE 11 1/2
Strøm:	105 kW (142,8 CV)	Kjølevæskestrøm:	162,1 l/min (42,82 gal/m)
Sjøvannsstrøm:	130,4 l/min (34,45 gal/m)	Inntaksluftstrøm:	7,8 m ³ /m
Oppstartshjelp:	Superlader		

Drivstoffsystemdetaljer

Forbruk:	8,3 L/H (2,19 Gal/H)	Drivstofftype:	Diesel
Forbruk 50 %:	14,5 L/H (3,83 Gal/H)	Drivstoffkvalitet:	ASTM diesel-fyringsolje
Forbruk 75 %:	21,1 L/H (5,57 Gal/H)	Type injeksjonspumpe:	Individuell
Forbruk 100 %:	28 L/H (7,4 Gal/H)	Type pumperegulator:	Mekanisk

Elektrisk system

Batterispenning:	24 V	Solenoidtype: stopp:	ETS
Startmotor:	4 kW	Dynamo:	35 A
Batterikabelseksjon:	50 mm ²	Lengde på batterikabel:	5 m

Installasjonsdetaljer

Innvendig diameter på eksosslange:	90 mm (3,54 in)	Maks. dieselsugehøyde:	1,3 m (4,27 ft)
Innvendig diameter på sjøvannsslange:	42 mm (1,65 in)	Maks. sjøvannssugehøyde:	4 m (15,748 in)
Innvendig diameter på dieselsugeslange:	12 mm (0,47 in)	Maks. sjøvannstemp.:	32 °C (32 °F)
Innvendig diameter på dieselreturslange:	12 mm (0,47 in)	Maksimum installasjonsvinkel***:	10 °
Minimum batterikapasitet:	24 V 143 Ah		

Dynamodetaljer

Merke:	Meccalte	Cos φ:	0,8
Modell:	ECP34 1M 4 C	Tropikalisert:	S
Regulatorstype:	DSR	Eksitasjonssystem:	BRUSHLESS
Antall poler:	4	Presisjons spenningsregulering**:	0,01
Isolasjonstype*:	H	Regler:	EN60034-1, IEC 60034-1
IP-beskyttelse*:	23	Dynamotype:	Synkron

INSPECTION PRIOR TO THE DELIVERY OF GENERATOR SETS

Installer / Marina information			
Installer Company:		Installation Date:	
Contact Tel. No.:		E-mail:	
Owner's Information			
Name and surnames:			
Contact Tel. No.:		Email:	
Generator Set Information			
Generator set model:			
Generator set serial number:		Alternator serial No. (if applicable):	
Installation Information			
Type of electrical installation:		Total power consumption: kw	
Machine chamber operating temperature:			°C
Angle of the generator set (boat moored):			°
Maximum angle of the generator set (navigation conditions)			°
Is the wet exhaust elbow above or below the floating line?		above	below
Exhaust, Cooling and Fuel Line Information			
Int. Diameter of exhaust hose (if applicable):	mm	Int. Diameter of sea water intake to the pump	mm
Int. Diameter of diesel intake:	mm		
Int. Diameter of diesel return intake	mm		
Has an exhaust collector been installed?	YES	Has an air trap been installed?	YES
	NO		NO
Verifications Prior to Start-Up		V/x	Notes
Correct engine alignment.			
Electrical installation connections.			
Engine oil level			
Coolant level and concentration.			
Control panel operation.			
Transmission belts and belt tension.			
Airtight water cock			
Verification of Generator Set No. - Load Operation		V/x	Notes
Oil pressure			
Bleed the fresh water cooling system.			
Verify the control panel: normal indications and alarm operation.			
Water, oil and fuel leaks in the engine.			

INSPECTION PRIOR TO THE DELIVERY OF GENERATOR SETS

Verification of Generator Set Operations with Load	V/x	Notes
Verify the electrical power and voltage of the generator set at full load.		
Engine output and alternator operation at variable load		
Engine temperature and oil pressure.		
Information for the Owner	V/x	Notes
Delivery of the instructions manual and generator set-related documents.		
Review of the generator set operator's manual.		
Study the generator set control panel functions.		
Report the first revision date.		
Report the maintenance schedule indicated in the manuals.		



MOTORI DIESEL MARINI - GRUPPO ELETTOGENO MARINO - ELICA - ACCESORI

C-243 b, km 2 · 08760 Martorell (Barcelona)
Tel. +34 93 775 14 00 · Fax +34 93 775 30 13
www.solediesel.com · info@solediesel.com

Follow us:



Piani dettagliati, brochure e manuali sono reperibili
alla pagina web solediesel.com © 2019. Solé Diesel
Tutti i diritti riservati. Le specifiche tecniche e i testi
sono soggetti a modifiche senza preavviso.
Informazione non contrattuale



U_CTGR109165_NO

Revisjon 1

07/2022